

用鏡頭訴說建築的表情與心情

文、圖／建築攝影 趙培均

筆者本業擔任綠建築顧問，主要的工作內容就是輔導業主及承包商於申請台灣綠建築（EEWH）或美國綠建築（LEED）認證時，在設計、施工以及營運階段中進行各式項目的檢核與性能確效；同時也是一名攝影師，除了攝影教學外，更喜愛在工作閒暇與生活空檔中追尋有趣的畫面，並且透過手機將其紀錄下來，作為我的影像日記。

ARCHITECTURAL PHOTOGRAPHY



「你有用心體會生活嗎？」——這句話是在每一堂手機攝影課堂中，一定會向學員提問的一道題目。

為什麼呢？因為我發現大部分的人，多半只會在有目的性的旅遊行程中，才會願意去欣賞或者拿起相機來捕捉眼前的風景，反而忽略了日常生活當中那些值得注目的「好風景」。時常會猜想，造成這樣的原因，或許是因為人們在日常中承受了各種面向的壓力；如此的消磨之下，久而久之便失去了對於生活的熱情與好奇心。因此會鼓勵學員們多花一些心思在日常生活中的觀察。

或許是因為受到本業的潛在影響，特別喜愛觀察城市裡的建築風景以及建築立面上的獨有景致。期許不同的角度，引發各位讀者對於日常所及的建築甚至是其他面向的觀察動機。

在台灣一棟建築的生命週期大致為三、五十年，隨著危老重建與都市更新的政策推動下逐步翻整；雖然看起來是個十分漫長又緩慢的進程，但實際上城市的天際線是會隨著時間的滾動而改變。由於工作的關係，時常需要在各式的建築中穿梭，每當有機會一定會登高望遠，好好欣賞並觀察當地的天際線，並且將其紀錄下來，作為自己對這座城市景觀的觀察與變化紀錄。



圖 / 台北 101 大樓

台北市中心的天際線一直都在不斷地變化，在 2017 年前只有台北 101 大樓一支獨秀，現在則多了台北南山廣場大樓相襯，改變了台北市的天際線，而它也正好是經筆者輔導取得綠建築認證的案例之一。

圖 / 台北南山廣場大樓



ARCHITECTURAL PHOTOGRAPHY



圖 / YKK 台北總部



此外，我也非常熱衷於觀察建築的立面設計，因為建築立面時常隱含了許多設計語彙、風格、歷史脈絡及元素，通過不同視角下的觀望並且細細品味，或多或少都能感受到設計者的巧思。舉例來說，座落於台北市權東路上的 YKK 台北總部，其建築外型正恰如其生產製造的產品—「拉鍊」，而一樓入口處的雨遮，除了原本遮風擋雨的功能性外，外型也如同拉鍊頭一般，完整了這棟建築的設計語彙，十分可愛。



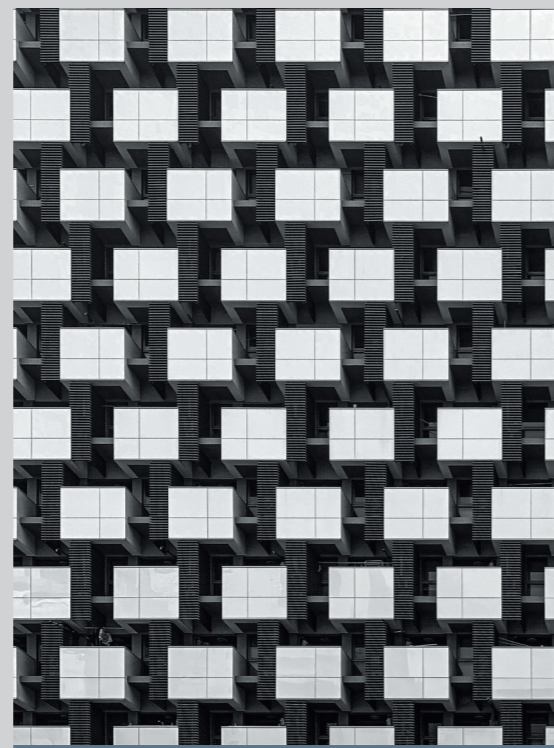
圖 / 台北時代寓所

又或者是 2020 年底甫落成的台北時代寓所，即是以堆疊的膠卷盒為其建築設計，通過大量的清水模牆面與大面積的落地窗，賦予其獨特的外型設計。

而建築立面的設計上，時常為了因應太陽照射所產生的熱負荷，多半會有外遮陽或陽台的規劃；雖然其功能性是相同的，但根據不同的建築調性與材質，仍然可以見到各式的巧思與手法，尤其當因排列而產生的規律或不規律的幾何，也是時常使我駐足觀望的建築細節之一。



SHAPES OF BUILDINGS



Architectural

photography

圖 / 因應不同風格、功能性的建築，時常可以看見各式的遮陽形式，而這些景致就潛藏在我們的生活當中，只有你是否曾留心觀察過。



而除了顯而易見的建築外觀，建築的本質是什麼呢？對筆者而言，它除了詮釋與體現設計者的美學概念以外，同時也包覆了人們的生活；因此可以藉由通過觀察建築的語彙細節來了解洞悉當地人們的生活風格與文化背景，這也是人人之所以喜歡旅行異地所帶來的文化衝擊體驗感受。

例如下圖，還記得這裡是離市中心不遠的一處街景，上一個街口之前還是琳琅滿目的鋼骨構造的摩天大樓，一轉眼就變成鐵皮浪板所包覆的建築，搭配鐵捲門上斗大的招租字樣，使眼前的景致顯得格外冷清；而這樣高強度的街景反差，其實正訴說了區域性的經濟差異，而其中隱含更多的也許是許多市井小民難以言喻的苦。



圖 / 畫面裡充滿了鐵皮浪板、招租字樣、檳榔攤販與雜亂的電線，似乎詮釋了台灣味？

ARCHITECTURAL PHOTOGRAPHY



圖 / 整齊排列的室外機，實際上在運行時會造成熱氣短循環，大幅降低運轉效率。

而前陣子走訪台南時，意外發現在一棟商旅建築的背面，竟整齊地掛滿了分離式空調主機。不敢想像在炎熱的夏天裡，空調滿載運轉的時候產生多大的溫室效應影響；然而這樣的作法，又若有似無地驗證台灣人「差不多先生」的個性。



圖 / 攝於新竹高鐵新區一代，當地正積極地開發與新建，具歷史代表性的三合院也因此而荒廢頹敗，其與身後的新建築顯現出強烈的對比。

在都市更新及土地利用最大化的推波助瀾下，台灣各地正以前所未見的速度在進行建築翻整，然而在提升容積率又欠缺歷史建築保護的意識下，取而代之的是歷史痕跡逐漸消逝，就如同上圖的前後對比，實在令人不勝唏噓。

事實上，對於建築的觀察並不限於前面所提的幾個面向。凡是各式新穎的當代建築、舊材料新應用，抑或是既有建築的活化，都是可以熱衷探究與紀錄的畫面；你呢？是否好久沒有留心並好好地端詳生活所及的建築與城市風景了呢？趕緊拿起手機與我一起紀錄屬於自己的觀察吧！

PHOTOGRAPHY



圖 / 臺南市立圖書館新總館

SHAPES OF BUILDINGS

我喜歡在拍攝建築時，置入一些路人在畫面之中，除了可以藉由路人作為規模比例，更能詮釋出建築與人的關聯性。例如由臺、荷建築師團隊共同打造的臺南市立圖書館新總館，其建築外型採倒立階梯式立面設計，是大樹意象的展現，而由下而上逐層向外出挑，則創造出大量遮陰空間。

Architectural

photography



ARCHITECTURAL PHOTOGRAPHY

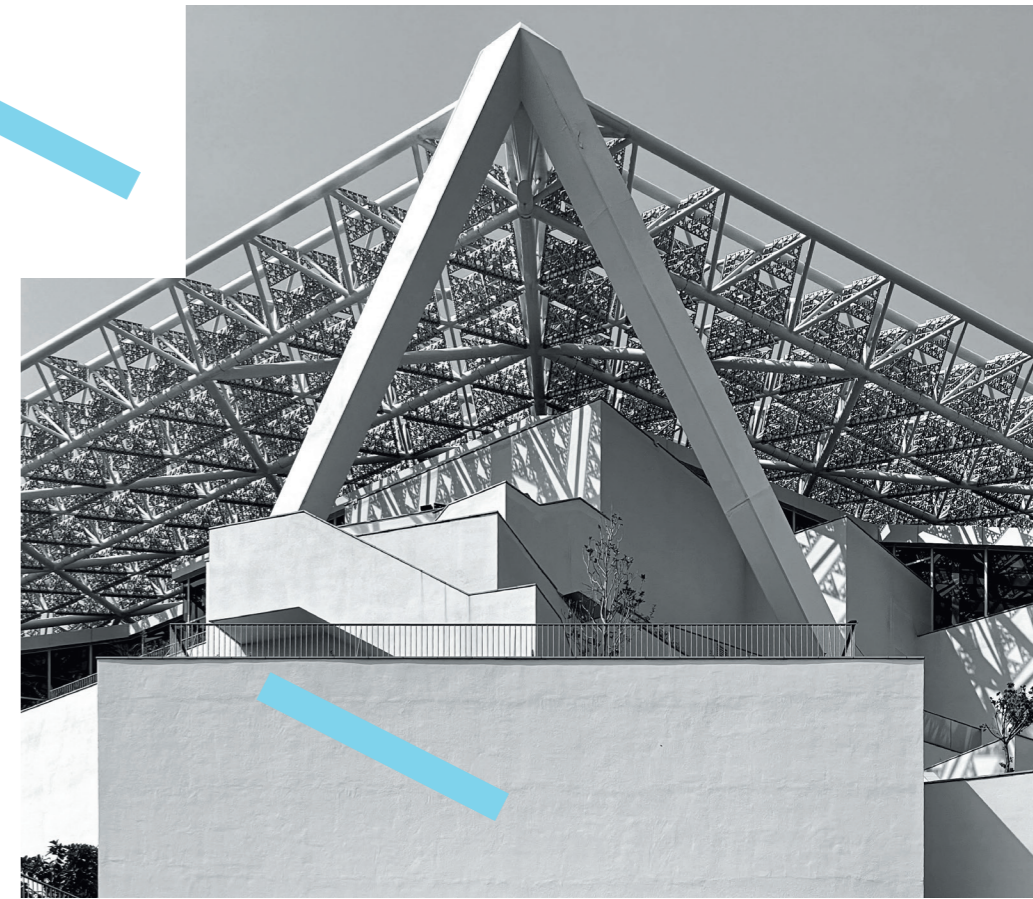


圖 / 臺南美術館 2 館

除了建築外觀之外，我也喜歡走進建築空間裡去感受，像是台南市美術館 2 館主體建築以具臺南特色的鳳凰花轉化為五角造型，其中大型五角碎形遮蔭屋頂，為因應臺南地方氣候，模擬大自然樹蔭效果，當太陽以不同角度照射在碎形屋頂上時，可呈現如光穿透樹葉般的美麗光影。因此千萬要記得，抬頭仰望也時常能夠觀看到不同的建築風景喔！

趙培均

本文筆者於 7 月 22 日美國蘋果公司 (Apple Inc.) 公布的年度全球 iPhone 攝影大獎 iPPA，在建築類、城市類、系列類、靜物類與其他類一舉奪得 5 張佳作作品，筆者主要使用 iPhone 12 Pro 拍攝，為 Apple 認證的 iPhone 攝影達人亦是此獎項常勝軍。